

图 49 海鸡头珍珠贝 *Pteria dendronephthya* Habe

中层有一列触手；触手末端较圆，有长有短，但长短排列较整齐。外套缘具灰色圆点，每一圆点相距有一定的距离，排列较规则。后闭壳肌呈圆形，较大，位于体中部稍近后缘。前收足肌极小；后收足肌呈长椭圆形，稍小，与后闭壳肌相连接。两对唇瓣位于口的两侧，较大，呈长三角形。鳃大，丝状，占据整个外套腔。足较粗大，蠕虫状，足丝沟深，基部足丝腺较发达。足丝丝状，但愈合，一般较发达。直肠较细，直肠末端肛门膜极小。

测量

	壳长 (mm)	壳高 (mm)	壳宽 (mm)
1	27.0	17.2	6.8
2	26.7	16.8	8.0
3	23.8	13.2	6.0

生态习性 为暖水性种，在我国仅见于南海海南岛沿海。分布在潮下带浅水水域，营附着生活，多以足丝附着在水螅动物的枝体上，常发现它与鹌鹑珍珠贝 (*Pteria coturnix*) 生活在一起。它也是靠鳃纤毛活动滤下食物。此贝壳表虽较光滑，但仍有苔藓动物、腔肠动物和多毛类等附着。

经济意义 这种珍珠贝个体较小，肉质部多无食用价值。贝壳具珍珠层，珍珠层的光泽质地较好。可入药，有清热解毒的作用，此外贝壳也可做贝雕及工艺品的原料等。但此贝在我国近海生长数量不多，故无甚经济价值。

13. 萨氏珍珠贝 *Pteria savignyi* (Deshayes, 1875)

Avicula savignyi Reeve, 1875: pl. 18, fig. 71; Dunker, 1872: 65—66, pl. 25, fig. 1.

模式种产地 Pulo Condore。

地理分布 仅见于海南岛西南沿海；越南宫道尔有报道。

形态描述 贝壳稍大，壳高可达 50 多毫米。两壳不等，壳两侧极不等。壳质稍薄但较坚韧，壳呈飞燕形。壳背缘较直，前缘与腹缘斜向后方，后缘较短圆。壳顶突圆，超出壳背缘，位于贝壳的最前方，壳顶的前方和后方具有耳状突起；前耳小或不明显，呈长条形；后耳长大，末端稍圆，基部的弯较大，但不深。右壳前耳下方，有一较大的足丝孔。左壳较右壳凸，壳面自壳顶至后缘有 1 条明显的龙肋；右壳稍凸，龙肋只在壳顶附近较明显。两壳皆呈紫褐色，外被有 1 层角质刺状壳皮。生长纹较细密，明显，无放射肋。刺状壳皮呈放射状，一般放射棘小，排列紧密，形似布纹，尤以在壳后端较明显。贝壳内面珍珠层厚大，具银白色珍珠光泽，较为美丽。绕壳缘的棱柱层较宽，尤以壳后腹缘处最宽，无珍珠层，呈黑褐色，壳质较薄，易破碎。闭壳肌及收足肌痕圆而较明显；闭壳肌痕与收足肌痕相联，呈葫芦形。前收足肌及举足肌痕小，但较深凹。铰合部有一粒状铰合齿；韧带细长，几乎占据整个背缘，呈褐色。

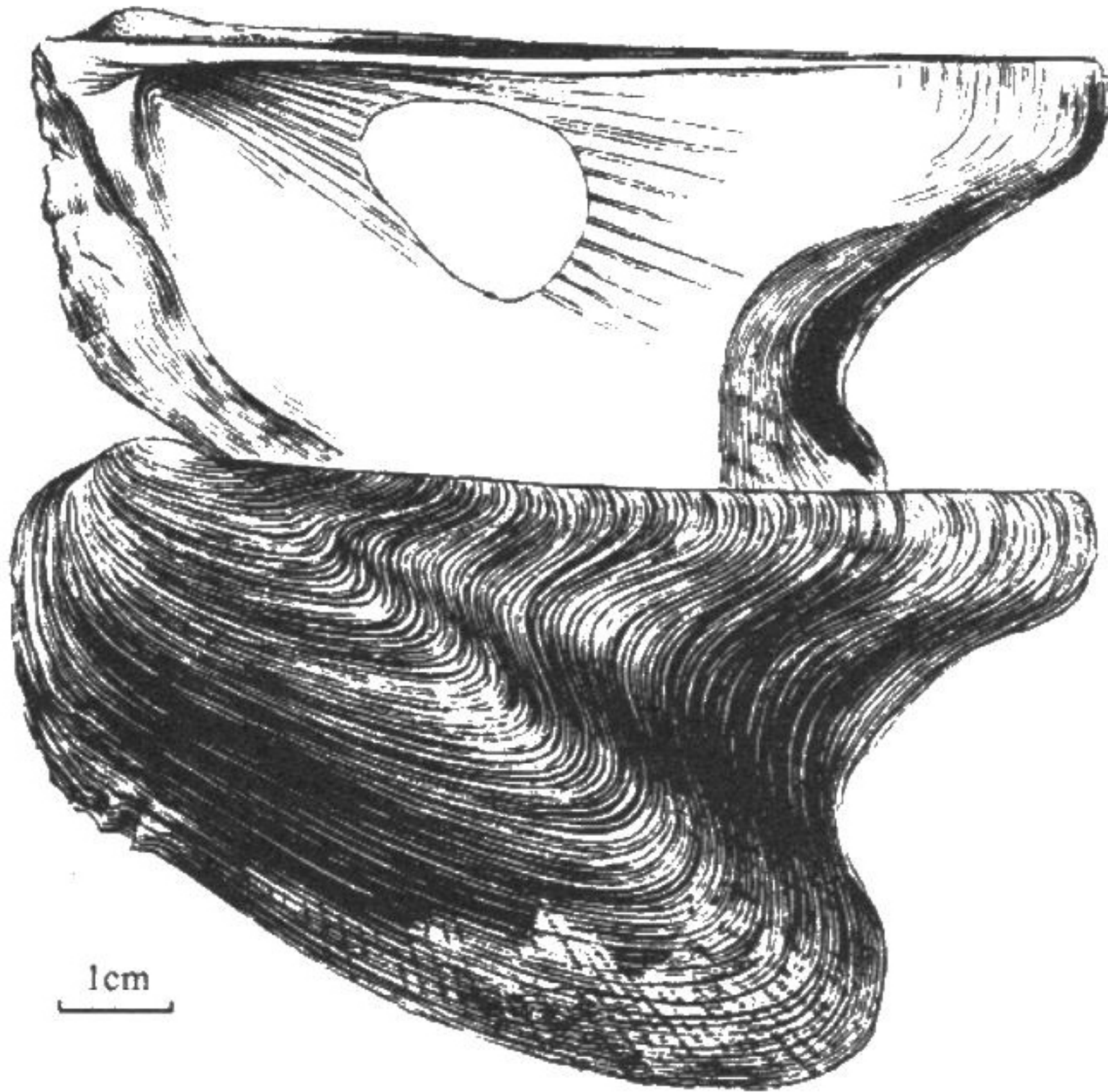


图 50 萨氏珍珠贝 *Pteria savignyi* (Deshayes)

测量

壳长 (mm)	壳高 (mm)	壳宽 (mm)
100.0	55.0	25.0

生态习性 暖水性少见种。营附着生活，以足丝附着在岩石或珊瑚礁上。仅见于潮下带。

经济意义 贝壳珍珠层厚大，可利用，但产量少，故无经济价值。